

LE PEUPLE DES ABEILLES



PHOTOGRAPHIES DE ERIC TOURNERET

1. INTENTIONS ET RÉALISATION



Pendant quatre années, le photographe Eric Tourneret a sillonné la France lors les saisons apicoles pour réaliser des photos originales sur le monde de l'abeille.

« Les abeilles sont vivantes, sauvages et si l'idée de prise de vue ne respecte pas leur instinct et leur nature, rien ne se passe. Douces, piquantes parfois, elles me rappellent toujours à l'ordre si je suis distrait ou maladroit ».

Sa démarche pour toutes ses images a été d'essayer de les rendre « vivantes » en faisant poser les abeilles comme des modèles. La plupart des photographies ont été minutieusement préparées dans un souci de recherche graphique. Souvent le problème était de trouver le bon rapport entre la taille de l'abeille et son environnement. « Chaque fleur demande une approche visuelle différente et je devais continuer la prise de vue jusqu'à comprendre la forme de la fleur ». L'autre défi était de s'éloigner des images déjà vues et de chercher à chaque fois un autre regard, un autre cadrage, une autre référence culturelle et photographique.

Ainsi, la photo des trois abeilles de face en vol a demandé une semaine de travail dans un champ de Colza. Une ruche est installée au bon endroit pour avoir le fond désiré et une fausse ruche contenant l'appareil photo est posée juste à côté. A l'extérieur des flashes de studio éclairent l'ensemble. En enlevant la ruche pleine d'abeilles dans le but de tromper les butineuses sur le retour, Eric cherche à réaliser une image originale. Après quatre jours de prises de vue infructueuses, il lui faut changer de méthode et il demande à un chasseur d'essaim un paquet d'abeilles...

« Dans la fausse ruche, j'installe la reine dans une cage avec quelques abeilles qui immédiatement battent le rappel. Le gros de l'essaim posé dans une ruchette à une dizaine de mètres frémit et c'est en un couloir aérien dense que les abeilles se dirigent vers mon appareil photo. Je déclenche à l'aveugle en essayant de gérer au mieux les abeilles qui se posent sur l'optique. Enfin, après une semaine dans ce champ camarguais et 4500 déclenchements, l'image est dans la boîte. Elle dépasse toutes mes espérances. Je n'ai pas une abeille en vol de face dans son milieu naturel mais trois qui se dandinent devant moi. »

A d'autres moments, comme pour l'image « des abeilles à l'abreuvoir », par exemple, la chance est au rendez-vous. Venu photographier sur le Larzac la transhumance sur le thym, Eric remarque dans un trou d'eau nommé « lavogne » un va-et-vient incessant d'abeilles : « cela me rappelle les rassemblements des animaux sauvages autour des points d'eau en Afrique, j'adapte la prise de vue pour transmettre ce sentiment ... »

2. L'AUTEUR



Eric Tourneret, 44 ans, a grandi dans un village près d'Annecy. Son enfance entre lac et montagnes le sensibilise à la beauté des milieux naturels. Photojournaliste depuis 20 ans, ses sujets de prédilection sont les enquêtes de société et les belles histoires pour la presse magazine. Sa double expérience de photographies de studio et de reportages lui permet de traiter des sujets très divers, de la décoration à des sujets sociaux ou animaliers. En 2004, il commence un travail de fond sur l'abeille et l'apiculture en France.

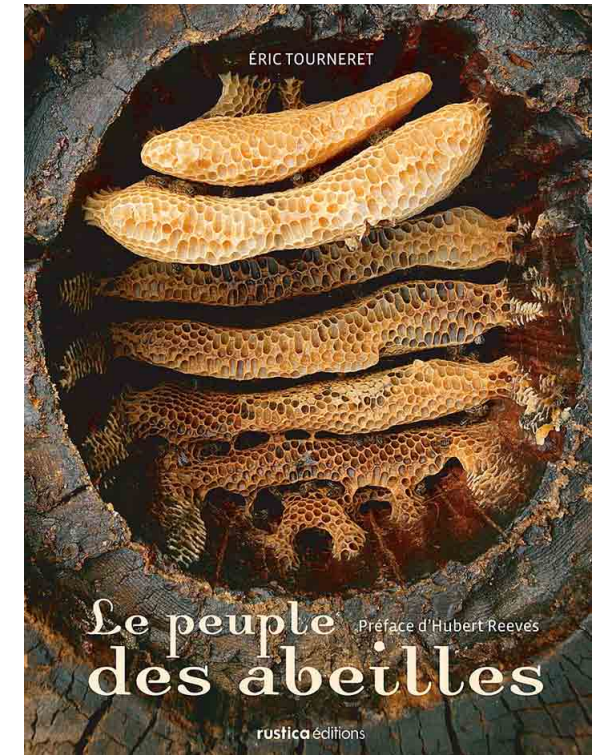
« Ce travail de fond sur l'abeille, la nature et l'homme est pour moi un engagement. Je suis conscient de l'urgence pour l'humanité de mener enfin des actions globales et efficaces pour protéger la nature.

On parle de plus en plus des abeilles et de leur disparition possible. Il est vrai que tous les insectes sont mis à mal par l'homme, par des facteurs aussi divers que les insecticides, la monoculture et ses herbicides, mais aussi la déforestation, et toutes les prédatations que nous exerçons sur le milieu naturel.

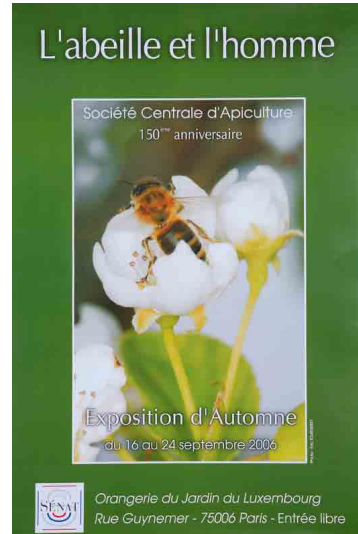
Les colonies d'abeilles m'interrogent sur les choix de nos sociétés. À les observer, on découvre un univers de partage et d'économie qui pourrait servir d'exemple à l'humanité. Celle-ci est appelée, dès aujourd'hui, à faire face à des défis majeurs et à résoudre une équation complexe : vivre sur une planète aux ressources limitées, confrontée à des problèmes écologiques, climatiques et à une population en constante augmentation.

En prenant exemple sur les abeilles, j'ai davantage envie de parler de gestion pérenne et de partage. Une colonie, en cas de disette, partage la moindre goutte de miel, même si ça la mène au bord de l'extinction. L'individuel ou le collectif ? C'est un choix de société. L'homme sera-t-il capable de partager les ressources gratuites de la terre et de les faire fructifier, ou la folie de quelques-uns mènera-t-elle à la destruction de l'humanité ?»

Parution de l'ouvrage « Le peuple des abeilles »,
Editions RUSTICA, novembre 2007.
Parution de l'ouvrage « Cueilleurs de miel »,
Editions RUSTICA, novembre 2009.



3. EXPOSITIONS PASSÉES ET À VENIR



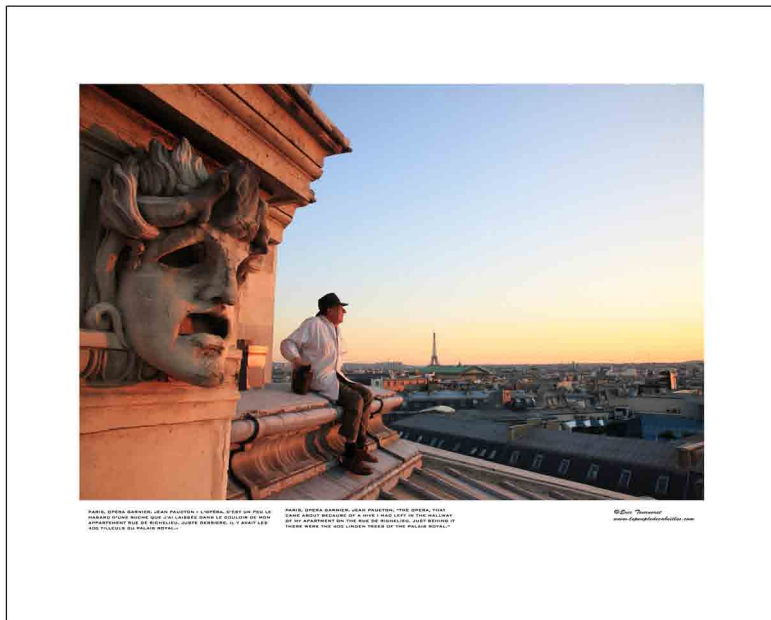
EXPOSITIONS PASSÉES

- **Chaumont sur Loire** du 22 avril au 16 octobre 2011.
- **Louis Vuitton Malletier**, Paris du 3 avril au 30 avril 2011 au Pont Neuf.
- **Médiathèque de Chilly Mazarin** du 15 octobre au 30 octobre 2010.
- **La Défense, Paris, à la Tour EDF** du 10 octobre au 20 octobre 2010.
- **Ville de Clisson** (Loire Atlantique), du 15 octobre au 31 octobre 2010.
- **Le Havre, Museum d'Histoire Naturelle**, 30 mars au 30 mai 2010.
- **Festival Photo Peuples et Nature de La Gacilly**, 5 juin au 30 septembre 2009.
- **Lille, sur les grilles du Parc Jean-Baptiste Lebas** du 24 septembre au 20 octobre 2009, « Cueilleurs de miel ».
- **Ville de Cassis** (Bouches du Rhône) du 1 octobre au 3 novembre 2009, « Le peuple des abeilles ».
- **Parc naturel régional des Volcans d'Auvergne, Montlosier**, du 10 juillet au 29 septembre 2009.
- **Lille, sur les grilles du Parc Jean-Baptiste Lebas** du 16 septembre au 20 octobre 2008, exposition « Le peuple des abeilles ».
- **Congrès national d'apiculture** à Villefranche (Rhône) du 17 au 19 octobre 2008
- **Écomusée du Perche** (Orne), du 1 au 30 septembre 2008
- **St Jean de Braye** (Loiret) du 1 au 30 mars 2008 au Chateau.
- **Congrès national de l'apiculture à Bourg-en-Bresse** (Ain) du 12 au 15 octobre 2006.
- **Mairie du XV^{ème} arrondissement et Parc Georges Brassens, Paris**, octobre 2006.
- **Orangerie du Sénat, jardin du Luxembourg, Paris**, du 16 au 24 septembre 2006

EXPOSITIONS PERMANENTES

- La maison de l'arbre et du miel**, Poiroux, France.
- La maison de l'apiculteur**, Famille Mary, Beau Rivage, France.
- The Honey Farm, Mole Creek**, Tasmania, Australia.
- Rucher école du moulin d'Eschviller**, Moselle, France.

4. LES EXPOSITIONS



L'exposition «grand formats» de +/- 100 mètres linéaires :

- 1 tirage sur bache de 3 m x 2 m
- 20 tirages sur baches de 1 m x 1,40 m avec fourreaux et tubes aluminium pouvant facilement se fixer ou se suspendre pour une installation en extérieur comme en intérieur (Normes iso 9001 : Bache ignifuge M1).
- 4 tirages sur baches de 1,35 m x 1,80 m format vertical avec fourreaux et tubes aluminium
- 52 tirages de photos 40 x 50 cm avec cadres et passe-partout pour une installation en intérieur.

Légendes en Français et en Anglais.

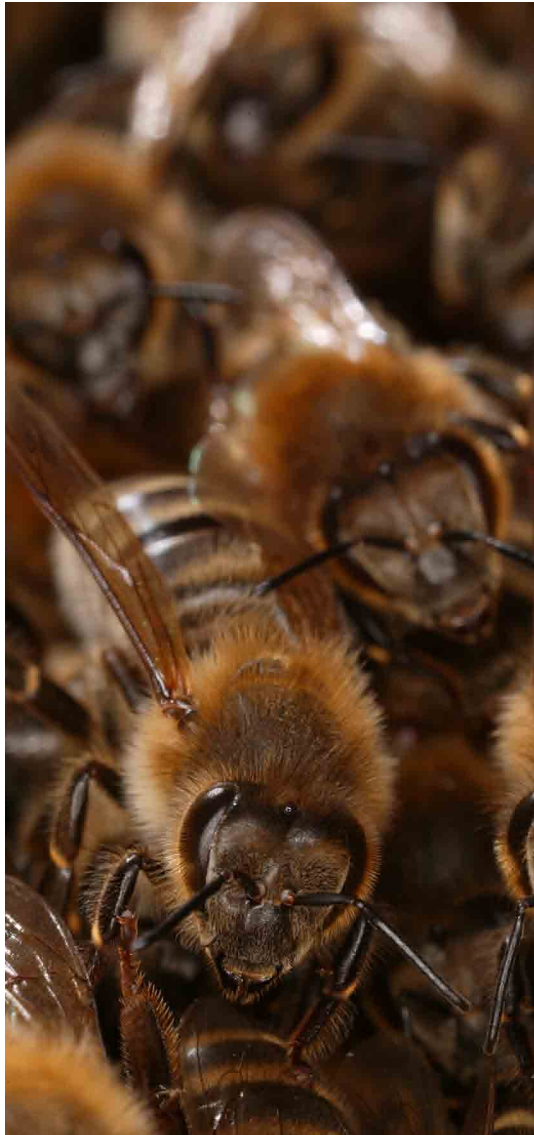
L'exposition « petits formats» de +/- 40 mètres linéaires

- 52 tirages de photos 40 x 50 cm avec cadres et passe-partout pour une installation en intérieur.

Légendes en Français et en Anglais.



5. CONDITIONS DE LOCATION



Transport

Le transport est à la charge de la structure qui accueille l'exposition.

Installation

L'accrochage et le décrochage sont à la charge de l'organisateur. À la demande, un conseil pour l'accrochage est possible.

Assurance

Les oeuvres doivent être assurées par le preneur pour le transport et pendant la durée de l'exposition. L'assurance porte sur la valeur réelle des tirages. Une attestation d'assurance dite "de clou à clou" doit être fournie par l'organisme preneur avant le départ des oeuvres.

Communication autour de l'exposition

Tout support créé pour la communication autour de l'exposition doit recevoir l'aval de l'auteur avant publication. Une image libre de droits vous sera fournie pour communication au public, elle devra toujours être accompagnée du nom de l'auteur (© Eric Tourneret). Sur demande, nous pourrons vous fournir le matériel de communication personnalisé pour votre lieu.

Autour de l'exposition

Possibilité de la présence du photographe (vernissage, débat, etc), nous consulter.

Tarifs :

L'exposition «grand formats» de +- 100 mètres linéaires	2500,00 € / mois
L'exposition « petits formats» de +- 40 mètres linéaires	1800,00 € / mois